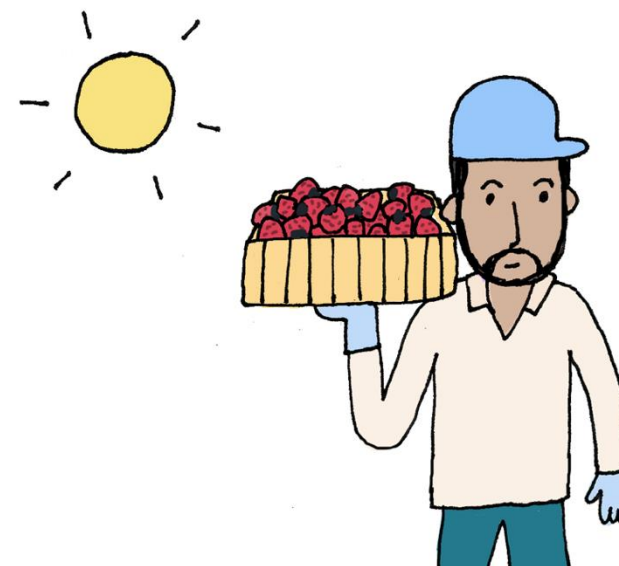


Українська

Інформація про права й підтримку сільськогосподарських працівників, які перебувають в Шотландії на підставі сезонної робочої візи



Scottish Government
Riaghaltas na h-Alba
gov.scot

**FOCUS ON
LABOUR
EXPLOITATION**



Scottish Government
Riaghaltas na h-Alba
gov.scot

**FOCUS ON
LABOUR
EXPLOITATION**



Вступ

Дана брошура призначена для вас, як для трудового мігранта, працюючого у сфері сільського господарства за програмою Seasonal Workers' Pilot у Шотландії, з метою надання відомостей про ваші права та про те, як треба поводитися в разі, коли вам здається, що ваші права не захищаються. У брошурі також описано порядок дій для того, щоб убезпечити себе й інших людей, що вас оточують, у період епідемії COVID-19. Ця брошура призначена для працівників, які працюють у Шотландії на підставі спонсорованої сезонної робочої візи (рівень 5).

Дякуємо, що приїхали працювати до Шотландії. Ваша праця — це важливий внесок в економіку Шотландії. Під час вашого перебування тут і в робочий, і у вільний від роботи час, дуже важливо дотримуватися всіх рекомендацій щодо COVID-19, щоб убезпечити себе та людей, що вас оточують. Наведена тут інформація може зазнавати змін, тому слідкуйте за наявністю останньої версії за посиланням:

<https://www.gov.scot/coronavirus-covid-19/>

Надана в цій брошурі інформація має винятково довідковий характер. Вона не є заміною юридичній консультації стосовно Положення про оплату праці в сільському господарстві 2021 (Шотландія) або інших правових питань. Для отримання докладнішої інформації зверніться до Положення про оплату праці в сільському господарстві.

Гаряча лінія для сезонних працівників:

0300 111 4160

Понеділок – п'ятниця: 17:00 – 20:00

Субота – неділя: 10:30 – 14:00



Можна замовити зворотній дзвінок

RSABI – це благодійна організація. У разі виникнення труднощів з грошима, проживанням, роботою чи інших проблем ви можете зателефонувати на гарячу лінію RSABI для сезонних сільськогосподарських працівників. За потреби залучаються перекладачі.

Загальна інформація

До початку вашого першого робочого дня ваш роботодавець має у письмовій формі надати детальну інформацію щодо термінів та умов роботи, яку ви виконуватимете. Сюди належать такі дані:

- хто є вашим роботодавцем;
- ваш оклад;
- ваш робочий час та відпустка;
- місце розташування вашої роботи.

Крім того, у день отримання зарплати або раніше ви маєте отримати розрахунковий лист, що містить інформацію про:

- ваш оклад без урахування та з урахуванням утримань, наприклад за проживання та проїзд, якщо вони заздалегідь були з вами узгоджені;
- податки та страхові внески, передбачені законодавством;
- кількість відпрацьованих вами годин; і
- при цьому ваша «чиста» зарплата (після всіх відрахувань) має відповідати сумі, яку ви отримуєте фактично.

Єдиною пільгою, яку може надавати роботодавець, і яка може враховуватися як часткова виплата мінімальної заробітної плати сільськогосподарському працівникові, є надання безкоштовного житла. Розмір такої пільги становитиме 1 фунт на тиждень.

Зверніться до Положень про оплату праці в сільському господарстві: <https://www.gov.scot/publications/agricultural-wages-scotland-twenty-fifth-edition-guide-workers-employers/>

Як власнику сезонної робочої візи (рівень 5) вам дозволяється залишатися у Великобританії до 6-ти місяців для виконання сільськогосподарських робіт. Ви маєте дозвіл виконувати лише ті роботи, які були вказані у вашому спонсорському сертифікаті, виданому спонсором вашої візи (наприклад, Concordia або Pro-Force).

Вам не дозволяється:

- влаштовуватися на постійну роботу;
- працювати на другій роботі, яка не була вказана у вашому спонсорському сертифікаті;
- отримувати державні кошти (наприклад, допомогу на оплату житла, допомогу малозабезпеченим або єдину соціальну виплату від уряду Великобританії);
- привозити з собою членів родини; або
- залишатися в Шотландії після закінчення строку дії вашої візи.

Зміна роботодавця

Ви маєте право подати запит щодо зміни роботодавця. Такий запит слід направляти своєму спонсору візи за програмою «Pilot Operator».

Табелі обліку робочого часу

Роботодавці повинні надавати вам табелі обліку робочого часу, до яких необхідно щодня вносити кількість відпрацьованих вами годин, якщо на підприємстві не існує автоматичної системи

реєстрації цих годин. Ви повинні заповняти ці табелі й передавати їх своєму роботодавцю. Ваш роботодавець повинен зберігати ці табелі протягом 3 років. Хорошою ідеєю для вас буде зробити собі копії цих табелів.

Оплата

З 1-го квітня 2021 року всі сільськогосподарські працівники у Шотландії мають отримувати не менше ніж **8,91 фунтів за годину**.

Ця ставка є незмінною для працівників усіх типів та вікових груп старше 16 років: для працівників, зайнятих повний чи неповний робочий день, студентів або працівників, що виконують відрядну роботу. Працівники, які мають певну кваліфікацію, можуть отримувати більші суми. Ця мінімальна ставка заробітної плати, тому роботодавці можуть вирішити платити вам більше.

Ви повинні отримувати оплату за кожну годину, відпрацьовану за контрактом. Ви також повинні отримувати оплату в тому разі, якщо ваш роботодавець з якоїсь причини не допустив вас до роботи.

Тривалість робочого часу

За законом у середньому ви не повинні працювати більше ніж 48 годин на тиждень з урахуванням понаднормової роботи, за винятком випадків, коли ви добровільно та в письмовій формі дали на це свою згоду. Ви маєте право відкликати свою згоду на збільшення тривалості робочого часу в будь-який момент та з будь-якої причини.

Взагалі ви маєте право отримувати як мінімум 24 години відпочинку на тиждень та 11 годин перерви між робочими

змiнами. Якщо ви працюєте більше 6 годин на день, вам має надаватися як мінімум 20-хвилинна перерва. Щодо цього правила існують певні винятки, але навіть у такому разі вам має надаватися еквівалентний період часу для відпочинку як компенсація або ж, коли у виняткових випадках таку компенсацію часу неможливо забезпечити, ви повинні отримувати відповідний захист, що гарантуватиме вашу безпеку та збереження здоров'я.

Понаднормова робота

Впродовж перших 26 тижнів вашого працевлаштування ви маєте право отримувати оплату за понаднормову роботу, якщо працюєте більше ніж 8 годин на день або більше ніж 48 годин на тиждень. З 1-го квітня 2021 року мінімальна ставка за понаднормову роботу складає **13,37 фунтів за годину**.

Якщо ви працюєте безперервно вже понад 26 тижнів, ви маєте право отримувати оплату за понаднормову роботу, якщо працюєте більше ніж 8 годин на день або більше ніж 39 годин на тиждень.

Відпустка

Ваше право на відпустку залежить від кількості днів, які ви маєте відпрацювати протягом стандартного робочого тижня (див. таблицю нижче). Якщо кількість відпрацьованих днів змінюється з тижня на тиждень, необхідно розрахувати середню кількість відпрацьованих днів протягом тижня за період 12 тижнів.

Ведення обліку відпрацьованих вами годин є дуже важливим.

Кількість днів, відпрацьованих протягом тижня	Право на відпустку (за умовами 6-місячного контракту)
--	--

1 день	4 дні
2 дні	6,5 днів
3 дні	9 днів
4 дні	11,5 днів
5 днів	14 днів
6 днів	16,5 днів
7 днів	19 днів

Після припинення трудових відносин ви повинні отримати оплату за всі невикористані дні відпустки. Докладнішу інформацію наведено у Положенні про оплату праці в сільському господарстві.



Виплати за лікарняним листом

Роботодавці зобов'язані здійснювати виплати за лікарняними листами працівникам у встановленому законом розмірі (SSP), якщо:

- ви не виходили на роботу через хворобу, яка тривала щонайменше 4 дні поспіль (якщо це не була самоізоляція в зв'язку з коронавірусом, див. нижче), включаючи неробочі дні;
- ви заробляєте в середньому не менше 120 фунтів на тиждень (сума до оподаткування); і
- ви повідомили свого роботодавця про хворобу протягом встановленого ним строку або протягом 7 днів.

З квітня 2021 року встановлений законом розмір виплати за лікарняним листом (SSP) складає **96,35 фунтів** на тиждень, і ця сума може сплачуватися до 28 тижнів. Виплата за лікарняним листом починається з четвертого дня хвороби.

Щоб претендувати на виплату за лікарняним листом для сільськогосподарських працівників (ASP), розмір яких перевищує розмір SSP, ви повинні бути працевлаштованими у одного й того самого роботодавця щонайменше 52 тижні, тому більшість сезонних працівників не матимуть права на їх отримання. Докладнішу інформацію щодо ASP наведено у Положенні про оплату праці в сільському господарстві.

Виплати за лікарняними листами у зв'язку з коронавірусом

Починаючи з 13 березня 2020 року, працівники отримують виплати за лікарняними листами у встановленому законом розмірі (SSP) з першого дня самоізоляції, якщо це обумовлено наступним:

- у вас виявили коронавірус (COVID-19);
- у вас з'явилися симптоми коронавірусу, наприклад висока температура або постійний кашель;
- у когось із ваших «домашніх» є симптоми коронавірусу;

- через наявність у вас супутніх захворювань Національна служба охорони здоров'я (NHS) рекомендувала вам «оберігатися»;
- лікар або служба NHS 111 наказала вам самоізолюватися; або
- «служба тестування та захисту» уряду Шотландії наказала вам самоізолюватися, оскільки ви знаходилися у тісному контакті з людиною, у якої результат тесту виявився позитивним.

Працівники можуть самостійно «піти у відгул через хворобу» в перші 7 днів. Це означає, що ви повинні повідомити свого роботодавця та слідувати заведеному на вашому підприємстві порядку, але вам не потрібно отримувати довідку від лікаря або служби NHS 111.

Якщо вам доведеться лишитися на самоізоляції через коронавірус довше 7 днів, ви можете отримати довідку про самоізоляцію на веб-сайті NHS:

<https://111.nhs.uk/isolation-note/>

Втрата близької людини

У разі смерті члена родини, наприклад дитини, матері або батька, дружини, чоловіка або людини, з якою ви перебуваєте в цивільному шлюбі, вам належить як мінімум 3 дні оплачуваної відпустки у зв'язку зі смертю члена родини.

Членство в профспілці

Профспілки захищають права працівників, а також надають матеріальну та юридичну допомогу. Ви маєте законне право вступити до профспілки, й за законом ваш роботодавець не може цьому перешкоджати. Профспілкова організація Unite the

Union представляє інтереси працівників фермерського сектору, які є її членами. Існують й інші профспілки.

<https://www.gov.uk/join-trade-union>

Проживання

З 1-го квітня 2021 року будь-які відрахування з вашої заробітної плати за житло (якщо це не будинок) не повинні перевищувати 8,36 фунтів за кожен день тижня, на який надається житло. Зверніться до Положень про оплату праці в сільському господарстві.

Якщо ваш роботодавець надає вам житло, то:

- у вас має бути окреме ліжко з матрацом (якщо вам необхідно мати з собою власну постільну білизну, вас мають попередити про це заздалегідь);
- на вікнах мають бути штори або жалюзі;
- туалети, раковини та душі мають легко очищуватися та знаходитися в справному стані;
- електрообладнання має знаходитися в справному та безпечному стані;
- перевірки газового обладнання мають проводитися щорічно, а їхні результати мають надаватися особам, що проживають у приміщенні;
- для осіб різної статі, якщо вони не є членами однієї родини, мають бути передбачені окремі спальні місця;
- зовнішні двері мають зачинятися на замок;
- у приміщенні мають бути чітко позначені пожежні виходи;
- у вашому приміщенні повинна забезпечуватися вентиляція: вікна, які відкриваються, вентиляційні отвори або кондиціонер;

- приміщення має бути захищене від вітру та потрапляння води; а
- в спальнях має бути присутньою прийнятна система обігріву, що дозволить підтримувати в кімнаті як мінімум 18 °C.

Проїзд

Якщо роботодавець забезпечує ваш проїзд до місця роботи та назад, то:

- транспортні засоби мають знаходитися в безпечному стані й підлягати щоденному технічному огляду; а
- всі водії повинні мати відповідну підготовку та водійське посвідчення на право керування транспортним засобом на дорозі.

Охорона праці й безпека

У Шотландії існують закони, що стосуються охорони праці й безпеки під час виконання робіт:

- перед тим, як ви розпочнете свою роботу, ваш роботодавець має ознайомити вас із правилами щодо охорони праці й техніки безпеки, а також з порядком дій у разі виникнення надзвичайної ситуації;
- вам мають повідомити ім'я відповідальної особи, до якої ви можете звернутися в разі виникнення сумнівів щодо дотримання положень з охорони праці та техніки безпеки на робочому місці;
- вам мають розповісти про те, як отримати доступ до засобів надання першої допомоги, і повідомити імена спеціалістів з надання першої допомоги на робочому місці;

- ви повинні мати безперешкодний доступ до чистої питної води з чітким позначенням її призначення;
- ваш інструктаж з охорони праці й техніки безпеки оплачується роботодавцем, а час, витрачений на інструктаж, враховується як робочий;
- для виконання робіт вам мають надати необхідний одяг із захистом від атмосферного впливу, наприклад плащ-дошовик і водонепроникне взуття, теплі гамаші й рукавички; і
- якщо ваша робота передбачає ризики для здоров'я й безпеки, ваш роботодавець має забезпечити вас безкоштовними засобами захисту (до них можуть належати захисні каски, шоломи, рукавички, окуляри, сигнальний одяг підвищеної видимості, захисне взуття й страхувальні ремінці).

Якщо вас турбують умови праці на робочому місці або питання виробничого травматизму, зверніться до Управління з питань охорони праці (HSE) (зверніться до розділу «Контактні дані» в кінці цієї брошури).

Коронавірус (COVID-19)

Майте на увазі, що поточні рекомендації щодо коронавірусу (COVID-19) можуть зазнавати змін. Останню версію можна отримати за посиланням: <https://www.gov.scot/coronavirus-covid-19/>

В'їзд на територію Великобританії

З понеділка 15^{-го} лютого усі громадяни Великобританії й іноземці, які в'їжджають на територію Великобританії, мають дотримуватися нових правил у зв'язку з коронавірусом (COVID-19).

Сезонним сільськогосподарським працівникам, які мають запрошення на роботу на фермах, що займаються вирощуванням фруктів та овочів, не потрібно замовляти «пакет організованої ізоляції» або залишатися в карантинному готелі після прибуття, якщо вони прибули не з країни, яка входить до переліку країн з високим ризиком (<https://www.gov.scot/publications/coronavirus-covid-19-international-travel-quarantine/pages/exemptions/>). На момент прибуття на кордон з Великобританією ви повинні мати лист від роботодавця, який підтверджуватиме, що ви будете працевлаштовані як сезонний сільськогосподарський працівник. Цей лист має містити наступну інформацію:

- ваше ім'я;
- ваша дата народження;
- ваш роботодавець у Великобританії;
- дата виходу на роботу;
- адреса ферми, на якій ви будете жити;
- контактні дані вашого роботодавця та/або ферми.

Інші заходи:

- Вам потрібно пройти тест на коронавірус перед поїздкою до Шотландії. Якщо тест виявиться позитивним, ви не зможете поїхати.
- Вам буде треба заповнити форму реєстрації пасажирів (passenger locator form). Ви можете зробити це онлайн за 48 годин до поїздки до Шотландії. Вам обов'язково потрібно знати адресу ферми, на якій ви будете працювати.
- Після прибуття до Шотландії ви повинні відразу поїхати на ферму, де ви працюватимете.
- Ви можете розпочати роботу одразу, проте ви не повинні залишати ферму впродовж 10 днів.

- Ваш роботодавець організує тестування на коронавірус протягом десяти днів після вашого прибуття. Вам не доведеться оплачувати тест.

Для отримання докладнішої інформації перейдіть на сайт уряду Шотландії: <https://www.gov.scot/publications/coronavirus-covid-19-public-health-checks-at-borders/pages/sectoral-exemptions/>

Зниження ризиків на робочому місці

Ваш роботодавець отримав рекомендації щодо захисту своїх працівників від COVID-19, у тому числі щодо способів зміни умов праці з метою мінімізації ризиків. Ваш роботодавець зобов'язаний:

- забезпечити дистанцію в 2 метри між працівниками там, де це можливо, і завжди в місцях, відведених для перерви й прийому їжі;
- вживати інших заходів, наприклад перевіряти фізичний стан та мінімізувати кількість робітників в одній зоні, щоб захистити вас там, де неможливо забезпечити відстань у 2 метри;
- забезпечити достатню вентиляцію (наприклад, відкрити всі вентиляційні отвори в тунельних парниках);
- простежити за тим, щоб усі засоби регулярно очищувались і дезінфікувались; а також
- регулярно виявляти та дезінфікувати основні місця контакту, наприклад дверні ручки, поручні, клавіатури та торговельні автомати.

Вам слід захищати себе та людей, що вас оточують, від загрози COVID-19. Для цього вам необхідно:

- дотримуватися дистанції не менше ніж 2 метри один від одного там, де це можливо;
- регулярно мити руки з милом протягом як мінімум 20 секунд;
- уникати торкання до обличчя;
- слідкувати за тим, що поверхні, до яких ви торкаєтесь, регулярно очищуються та дезінфікуються;
- мити руки до й після користування спільним обладнанням;
- закривати рот і ніс зігнутих ліктем або хустинкою, коли кашляєте або чхаєте, а після цього вимити руки;
- одягати захисну маску в громадському транспорті, магазинах та на робочому місці згідно з отриманими вказівками; і
- не користуватися спільно мобільними телефонними апаратами.

Якщо вас турбує питання про те, як захистити себе та людей, що вас оточують, від COVID-19, обговоріть це зі своїм роботодавцем.

Зниження ризиків у місці проживання

Коли ви вперше прибудете на ферму, ваш роботодавцю слід організувати вам 10-денний карантин на той час, коли ви не перебуваєте на роботі. Ви можете перебувати на карантині наодинці або в одному помешканні з працівниками, з якими ви прибули одночасно. Вам не слід контактувати з працівниками, які вже є на фермі.

Службові житлові приміщення, наприклад будинки на колесах, вважаються «домоволодінням». Вам забороняється проживати або перебувати більше ніж в одному домоволодінні. У разі появи симптомів COVID-19 в одного із членів домоволодіння або виникнення в нього/неї потреби у самоізоляції всі особи у цьому

домоволодінні повинні самоізолюватися. Як самоізолюватися:
<https://www.gov.scot/publications/coronavirus-covid-19-test-and-protect/pages/how-to-self-isolate-effectively/>

Після завершення 10-денного періоду вам слід дотримуватися діючих рекомендацій від місцевих органів влади щодо контактів з членами інших домогосподарств:

<https://www.gov.scot/publications/coronavirus-covid-19-protection-levels/>

Зниження ризиків під час перевезення

Ваш роботодавець зобов'язаний:

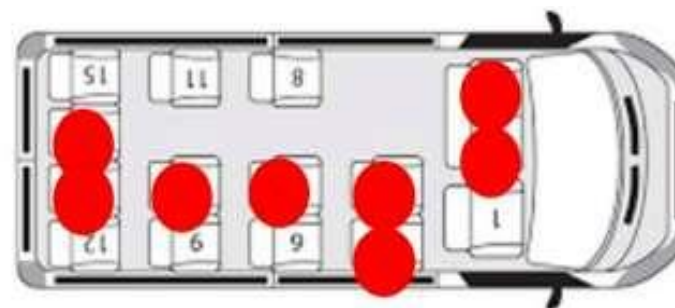
- кожного дня перевіряти стан вашого здоров'я перед тим, як ви розпочнете роботу;
- допомогти вам швидко повернутися до свого житла, не контактуючи з іншими людьми, якщо ви відчули нездужання дорогою або вже після прибуття на роботу;
- стежити за тим, щоб у транспортному засобі, який відвозить вас на роботу й назад, між працівниками дотримувалася дистанція;
- забезпечити належне провітрювання транспортних засобів, які виконують перевезення, шляхом відкривання вікон або використання кондиціонера; і
- проводити очищення транспортних засобів після кожної поїздки, наприклад шляхом дезінфекції ручок та основних місць контакту.

Ви зобов'язані:

- розосередитися в службовому транспортному засобі наскільки це можливо;

- дотримуватися рекомендацій служби NHS inform (див. посилання нижче);
- не торкатися обличчя та мити руки впродовж щонайменше 20 секунд безпосередньо перед поїздкою та після неї, а якщо це неможливо – скористатися дезінфікуючим засобом для рук; і
- використовувати захисну маску, коли знаходитесь у закритому транспортному засобі разом з іншими людьми.

Якщо в транспортному засобі не вдається дотримуватися дистанції в 2 метри, слід розглянути альтернативні способи пересування, наприклад велосипедом, громадським транспортом чи пішки.



Приклад автобуса зі скороченою кількістю пасажирів: місця для сидіння, які позначені червоним кольором, мають залишатися незайнятими.

Дискримінація

Законодавство Шотландії забороняє роботодавцю проявляти дискримінацію у відношенні до своїх працівників за віком, статтю, расою, інвалідністю, офіційним чи цивільним шлюбом, сексуальною орієнтацією, а також через зміною статі, вагітністю

та відпусткою по догляду за дитиною, релігією чи віросповіданням.

Закон забороняє знижувати заробітну плату й порушувати рівність умов праці для чоловіків та жінок або пропонувати працівникам меншу заробітну плату й гірші умови праці, пов'язані з режимом роботи, наприклад повний чи неповний робочий день або контракт на тимчасовій чи постійній основі, якщо вашим роботодавцем не буде наведено об'єктивних причин для цього.

Якщо ви або хтось із ваших знайомих стали жертвою дискримінації в будь-якій формі, ви можете звернутися до Служби підтримки з питань рівності для отримання більш детальної інформації й консультації (див. розділ «Контактні дані» в кінці цієї брошури).

Медична допомога

Щоб отримати останню інформацію щодо COVID-19, відвідайте сайт NHS inform: <https://www.nhsinform.scot/>

Працівники, які приїхали з-за кордону й перебувають у Шотландії на законних підставах, мають право стати на облік у лікаря загальної практики для отримання безкоштовної первинної медичної допомоги, а також безкоштовної спеціалізованої медичної допомоги (стаціонарне лікування або лікування в спеціаліста вузького профілю) на таких самих умовах, що й громадяни Шотландії. Проте за офтальмологічну чи стоматологічну допомогу може стягуватися певна плата.

Більш детальна інформація про затрати на лікування й право на медичне обслуговування надана за посиланням:

<https://www.nhsinform.scot/publications/healthcare-for-people-coming-to-scotland-to-work-factsheet>

Сільськогосподарські працівники, які працюють на підставі сезонної робочої візи, як і раніше повинні мати медичну страховку для покриття витрат, які не покриваються Національною службою охорони здоров'я (NHS) Шотландії, наприклад це може бути офтальмологічна чи стоматологічна допомога або повернення на батьківщину у разі серйозного захворювання.

Медична допомога при коронавірусній інфекції (COVID-19)

Ви повинні повідомити свого роботодавця про своє нездужання або наявність симптомів COVID-19.

У разі появи симптомів вам необхідно подати заявку на безкоштовне тестування на COVID-19. Ви можете зробити це через свого роботодавця або за посиланням: <https://www.nhsinform.scot/campaigns/test-and-protect>

Ви маєте негайно повернутися до свого житла й не полишати його протягом 10 днів у разі, якщо у вас наявні такі симптоми:

- підвищена температура – при дотику до грудної клітини чи спини ви відчуваєте жар (37,8 °C або вище);
- поява постійного кашлю – з'явився кашель, що не припиняється протягом години; 3 і більше нападів кашлю протягом 24 годин; ви кашляєте більше ніж звичайно; або
- зміна відчуття смаку й нюху (аносмія).

Для отримання подальших інструкцій дивіться інформацію на сайті NHS inform: <https://www.nhsinform.scot/>

Якщо ваші симптоми не проходять через 10 днів, відвідайте сайт NHS inform або зателефонуйте за номером 111 (безкоштовно) для отримання подальших інструкцій. Ви маєте право на отримання послуг перекладача.

Зверніться за допомогою, якщо:

- ви відчуваєте, що з часом вам стає гірше або важче дихається;
- вам важко дихати, коли ви стоїте або ходите;
- ви почуваєте себе дуже слабким, хворим або втомленим;
- ви відчуваєте озноб або лихоманку;
- ви втратили апетит;
- ви не можете попіклуватися про себе, наприклад вам дуже складно помитися, одягнутися чи приготувати їжу;
- ви продовжуєте почувати себе погано і через 4 тижні (це може бути затяжне коронавірусне захворювання).

Негайно зверніться за невідкладною медичною допомогою або зателефонуйте за номером 999, якщо:

- ви настільки задихаєтесь, що не можете вимовити короткі фрази, перебуваючи у стані спокою;
- ваше дихання раптово погіршилося;
- ви викашлюєте кров'ю;
- ви мерзнете і потієте, а ваша шкіра бліда або вкрита плямами;
- у вас висип, схожий на невеликі синці або кровотечі під шкірою, який не зникає, якщо до цього місця притиснути склянку;
- ви непритомнієте або втрачаєте свідомість;
- ви відчуваєте збудження, сплутаність свідомості або сильну сонливість;

- ви перестали мочитися або мочитесь набагато рідше, ніж зазвичай.

У Шотландії діагностика та лікування COVID-19 проводиться безкоштовно для всіх. Це означає, що:

- тестування на COVID-19 проводиться безкоштовно навіть у разі негативного результату;
- лікування COVID-19 є безкоштовним;
- іноземці, які тільки проходять тестування й лікування від COVID-19, не підлягають міграційному контролю; і
- комітети Національної служби охорони здоров'я (NHS) Шотландії ніколи не передають міграційні дані пацієнтів до Міністерства внутрішніх справ.

Безпека й захист

Ви маєте таке ж право на захист від заподіяння шкоди здоров'ю, тілесних ушкоджень, нападів і насильства, як і всі інші жителі Шотландії.

Якщо ви стали жертвою серйозного злочину чи насильства або боїтеся, що вам неминуче можуть заподіяти шкоду, **телефонуйте до поліції за номером 999** для отримання негайної допомоги й захисту. Якщо ситуація не екстрена, телефонуйте до поліції за номером 101.

Торгівля людьми та експлуатація праці

У Великобританії торгівля людьми, рабство, підневільна, примусова чи обов'язкова праця є злочином, що тягне за собою серйозне покарання. Якщо ви стали жертвою або свідком подібних злочинів, телефонуйте до поліції за номером 999 для отримання негайної допомоги й захисту. Додаткову інформацію

й рекомендації можна отримати, зателефонувавши на гарячу лінію служби з питань протидії сучасному рабству (0800 0121 700).

Нижче описані ознаки можливої експлуатації праці:

- обман чи дезінформація (в усній та письмовій формі) щодо роботи й умов праці;
- фізичне й сексуальне насилля у відношенні працівників;
- залякування чи погрози на адресу працівників або образлива поведінка, щоб змусити їх відчувати себе вразливими;
- обмеження свободи пересування працівників;
- тиск або примус до надмірної понаднормової роботи;
- принизливі умови праці й проживання;
- примус людей до праці з метою погашення боргу, який постійно зростає й значно перевищує початкову суму;
- затримка зарплати або значне її зменшення з метою втримати працівників на робочому місці; й
- утримання роботодавцями чи спонсорами візи паспортів та посвідчень особи.



Якщо вам здається, що ви стали жертвою торгівлі людьми, ви можете зателефонувати до поліції за номером 999, якщо це екстрений випадок. У випадках, які не вимагають екстреного реагування, телефонуйте за номером 101, а якщо ви не хочете звертатися до поліції, то можете зателефонувати на гарячу лінію служби з питань протидії сучасному рабству за номером 0800 0121 700 або заповнити онлайн-форму за посиланням: <https://www.modernslaveryhelpline.org/scotland>

Якщо ви стали жертвою торгівлі людьми, поліція або служба з питань протидії сучасному рабству розпитає вас про те, що трапилося, і направить вас до служби підтримки, яка зможе надати вам безпечне житло строком до 90 днів.

Контактні дані

Екстрені служби: 999 – поліція, швидка допомога або пожежна й рятувальна служба (за потреби попросіть перекладача)
Номер поліції Шотландії для випадків, які не вимагають екстреного реагування: 101

Загальна інформація

RSABI

<https://rsabi.org.uk/Home-Page>

Гаряча лінія для сезонних

працівників:

0300 111 4160 (понеділок – п'ятниця:

17:00 – 20:00, субота – неділя: 10:30 –

14:00. Можна замовити зворотній дзвінок. Доступні перекладачі майже для всіх мов)

Fife Migrants' Forum (Форум для мігрантів області Файф)

Гаряча лінія: 01592 642927 (09:30 – 15:30, за потреби

залучаються перекладачі російської, української та інших мов)

Електронна пошта: info@fifemigrantsforum.org.uk

<http://fifemigrantsforum.org.uk/>

<https://www.facebook.com/fife.migrants/>

Scotland's Citizens Advice (Гаряча лінія для консультування громадян Шотландії)

Гаряча лінія: 0800 028 1456 (понеділок – п'ятниця з 09:00 до

17:00, лише англійською мовою) <https://www.cas.org.uk/bureaux>

Scottish Agricultural Wages Board (Управління Шотландії з питань оплати праці в сільському господарстві)

Гаряча лінія з питань щодо положень і умов для

сільськогосподарських працівників у Шотландії: 0131 244 9749/

9750 (понеділок – п'ятниця з 09:00 до 17:00, лише англійською мовою)



Електронна пошта: sawb@gov.scot Права громадян ЄС у Шотландії

Інформаційні бюлетені проекту JustCitizens (англійською, польською, румунською, литовською, іспанською та італійською мовами) <https://justcitizens.scot/EU>

Членство в профспілці

Профспілкova організація Unite the Union міста Данді (лише англійською мовою)

Гаряча лінія: 01382 227 369

Веб-сайт: www.unitetheunion.org

Охорона праці й безпека

Управління з питань охорони праці (HSE)

- Контактний центр по роботі з інцидентами для прийняття скарг щодо травмування: Гаряча лінія: 0345 300 9923 (час роботи: понеділок – п'ятниця з 08:30 до 17:00, лише англійською мовою).
- Питання щодо охорони праці й безпеки
Веб-сайт, а також посилання на форму для відправлення питань щодо охорони праці й безпеки: <https://www.hse.gov.uk/contact/concerns.htm>
Гаряча лінія: 0300 003 1647 (допомога по заповненню форми для відправлення питань щодо охорони праці й безпеки; понеділок, вівторок, четвер, п'ятниця: 8:30 – 17:00, середа: 10:00 – 17:00, лише англійською мовою).

Коронавірус (COVID-19)

RSABI

RSABI – це благодійна організація. Якщо ви потребуєте самоізоляції у зв'язку з хворобою і у вас виникають труднощі з грошима або інші складнощі, звертайтеся на конфіденційну гарячу лінію RSABI.

Гаряча лінія: 0300 111 4166 (7 днів на тиждень з 7:00 до 23:00)

Дискримінація

Equality Advisory and Support Service (Служба підтримки з питань рівності):

Гаряча лінія: 0808 800 0082 (понеділок – п'ятниця: 09:00 – 19:00, субота: 10:00 – 14:00, лише англійською мовою)

Веб-сайт: <https://www.equalityadvisoryservice.com/>

Медична допомога

Гаряча лінія Національної служби охорони здоров'я (NHS): 111 (за потреби попросіть перекладача)

Медична допомога при коронавірусній інфекції (COVID-19)

Гаряча лінія NHS з питань коронавірусу: 0800 028 2816

Веб-сайт: <https://www.nhsinform.scot/illnesses-and-conditions/infections-and-poisoning/coronavirus-covid-19>

Безпека й захист

Gangmasters and Labour Abuse Authority (Управління з нагляду за діяльністю посередників з найму робочої сили та дотриманням трудового законодавства)

Гаряча лінія: 0800 432 0804 (за потреби попросіть перекладача)

Веб-сайт: www.gla.gov.uk

Електронна пошта: intelligence@gla.gov.uk

Торгівля людьми та експлуатація праці

Гаряча лінія служби з питань протидії сучасному рабству

Гаряча лінія: 0800 0 121 700 (24 години на добу, 7 днів на тиждень, за потреби попросіть перекладача)

Веб-сайт: www.modernslaveryhelpline.org

Допомога мігрантам (допомога всім повнолітнім жертвам торгівлі людьми в Шотландії, за винятком жінок, які стали

жертвами комерційної сексуальної експлуатації), телефон: 0141 884 7900

Номер цілодобової екстреної служби: 0141 212 8553 (24 години на добу, 7 днів на тиждень, за потреби попросіть перекладача)

Електронна пошта: Scotland@migranthehelpuk.org

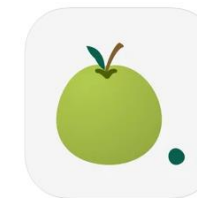
Веб-сайт: www.migranthehelpuk.org

Служба TARA (допомога жінкам, які стали жертвами торгівлі з метою комерційної сексуальної експлуатації в Шотландії та за її межами)

Гаряча лінія: 0141 276 7724 (24 години на добу, 7 днів на тиждень, за потреби попросіть перекладача)

Веб-сайт: www.tarascotland.org.uk


Завантажте [Farm Work Welfare App](#), безкоштовну програму для працівників ферм та роботодавців з інформацією про права працівників. Доступна албанською, болгарською, англійською, литовською, румунською, польською, китайською (мандаринською) та в'єтнамською мовами.



Завантажте [Just Good Work](#), безкоштовну інтерактивну програму, яка містить важливу інформацію та поради щодо проживання та роботи у Великобританії, і яка доступна на різних мовах.



Ця брошура укладена благодійними організаціями: Focus on Labour Exploitation, Fife Migrants Forum та JustRight Scotland за підтримки уряду Шотландії.



потрібна допомога або ви хочете
поговорити з кимось, зателефонуйте за
номером гарячої лінії RSABI для сезонних
сільськогосподарських працівників:

0300 111 4160

Понеділок – п'ятниця: 17:00 – 20:00

Субота – неділя: 10:30 – 14:00


RSABI
Supporting People
in Scottish Agriculture